



LETTRE D'INFORMATION DOCUMENTAIRE



N°2024-09B
1^{ER} OCTOBRE 2024

SOMMAIRE

SOLIDARITE, COHESION SOCIALE, ENFANCE

Aide à domicile

Discriminations

Enfance - Famille

Immigration

Insertion

Jeunes

Logement

Pauvreté - Lutte contre les exclusions

Personnes âgées

Personnes en situation de handicap

Politiques sociales

Protection de l'enfance

Travail social

Violences

AIDE A DOMICILE

"Laissons faire celles qui savent"

Actualités sociales hebdomadaires, 09/2024, n° 3319, p. 26-29

A l'heure les services à domicile sont dans le rouge, le repérage des fragilités est-il la solution pour retarder la perte d'autonomie et valoriser le métier d'auxiliaire de vie ?

- "Acteur majeur de la prévention, l'aide à domicile est aujourd'hui sinistrée", Annie Dussuet, sociologue-enseignante chercheuse émérite à Nantes Université

DISCRIMINATIONS

THE CONVERSATION L'acceptation des personnes trans progresse, malgré une offensive conservatrice, HAUTE Tristan, TheConversation.com, 17/09/2024

<https://theconversation.com/lacceptation-des-personnes-trans-progresse-malgre-une-offensive-conservatrice-237680>

En France, l'opposition aux droits des personnes trans est minoritaire mais en progression. Les conclusions de cinq vastes enquêtes mettent en lumière le rapport des Français à la transidentité.

ENFANCE ET FAMILLE

Accueil de la petite enfance

Face aux dérives du secteur privé, "il faut reconstruire un service public de la petite enfance et du grand âge", plaide un sociologue

Francetvinfo.fr, 24/09/2024

https://www.francetvinfo.fr/societe/enfance-et-adolescence/grand-entretien-face-aux-derives-du-secteur-privé-il-faut-reconstruire-un-service-public-de-la-petite-enfance-et-du-grand-age-plaide-un-sociologue_6787870.html

De récents ouvrages dévoilent les dérives du secteur privé lucratif concernant les crèches et les maisons de retraite. De quoi s'interroger sur la capacité de notre société à prendre en charge les plus fragiles.

THE CONVERSATION La crèche est le mode de garde qui favorise le mieux le développement des enfants, selon une étude dans cinq pays / MELCHIOR Maria

TheConversation.com, 30/09/2024

<https://theconversation.com/la-crèche-est-le-mode-de-garde-qui-favorise-le-mieux-le-développement-des-enfants-selon-une-etude-dans-cinq-pays-239661>

La crèche collective est un mode de garde qui aide à prévenir les difficultés émotionnelles et de comportement des enfants. Les pouvoirs publics doivent subventionner ce type d'accueil.



Les 4 recommandations des élus petite enfance pour en finir avec les crèches « low-cost »

Lesprodelapetiteenfance.fr, 24/09/2024

<https://lesprodelapetiteenfance.fr/les-4-recommandations>

Les adjoints élus petite enfance montent au créneau contre la marchandisation des modes d'accueil, suite à la publication du livre de Victor Castanet. Ils réclament une réforme profonde du système.



Financement des crèches : ce que révèle Victor Castanet
Lagazettesdescommunes.com – Club Santé social, 19/09/2024
<https://www.lagazettesdescommunes.com/946193>

Dans « Les Ogres », sorti le 18 septembre 2024 en librairie, le journaliste Victor Castanet dénonce la maltraitance des crèches de People et Baby, fruit d'une logique low-cost systémique dans le secteur des crèches privées lucratives. Le tout avec la complicité de l'Etat et de certaines collectivités.

https://www.caf.fr/sites/default/files/medias/141/Partenaires/Enfance%20et%20jeunesse/Guide%20PSU_JANVIER_2021.pdf



Accidents graves et maltraitance : les crèches du Grand Chalon se forment par simulation

Lesprodelapetiteenfance.fr, 15/09/2024

<https://lesprodelapetiteenfance.fr/vie-professionnelle/organisa>

La communauté d'agglomération de Chalon-sur-Saône a mis en place, en partenariat avec le Cesitech Santé, un large plan de formation par simulation à la prise en charge de l'enfant en cas d'accident grave et à la gestion des situations de malveillance dans l'ensemble de ses crèches. Chaque professionnel a ainsi pu être formé sur son lieu d'accueil. Une expérience riche et intense, partagée en équipes entières, qui ont ainsi gagné en confiance, en compétences et en cohésion.



La petite enfance : un secteur à bout de souffle en mal d'attractivité / GORGE Suzanne

Terra nova, 19/09/2024

<https://tnova.fr/economie-social/entreprises-travail-emploi/la-petite-enfance-un-secteur-a-bout-de-souffle-en-mal-dattractivite/>

Le secteur de la petite enfance fait face à des difficultés de recrutement depuis plusieurs années. Les raisons sont multiples : faibles rémunérations, métier difficile et peu valorisé, perspectives d'évolution insuffisantes, course à l'équilibre économique induite par de nouveaux modes de financement. Pourtant l'évolution des connaissances en neurosciences, en économie et en sciences sociales a souligné l'importance de la qualité de l'accueil des jeunes enfants et l'investissement social dans la petite enfance est désormais un levier reconnu dans la lutte contre les inégalités sociales.

Alors que les élus, les partenaires sociaux, les politiques s'accordent sur la nécessité de créer de nouvelles places en crèches, et à quelques semaines de la mise en place du service public de la petite enfance, dans lequel les communes auront une place prépondérante, Terra Nova formule dans ce rapport plusieurs propositions pour revaloriser financièrement et culturellement le rôle des professionnels de la petite enfance, mieux reconnaître leur apport à la société et donner envie aux jeunes femmes et aux jeunes hommes de s'engager dans cette voie.



Attractivité des métiers de la petite enfance : ce qu'en pensent les Français, les parents et les pros

Lesprodelapetiteenfance.fr, 15/09/2024

<https://lesprodelapetiteenfance.fr/formation-droits/les-politiqu>

Le secteur de la petite enfance traverse une crise sans précédent, dominée par la pénurie de professionnels. Comment relancer l'attractivité de ces métiers ? Les enseignements clés de l'étude du Groupe Randstad (JBM) et du think tank « Vulnérabilités et Société » sur les perceptions des Français et sur les attentes des familles et des professionnels.

Formation des puéricultrices : enjeux et innovations / METIVET Anne, TESTART Nathalie
Cahiers de la puériculture (Les), 08/2024, n° 379, p 13-28

- Explorer de nouvelles voies didactiques : l'escape game, la pédagogie du mouvement
- La simulation dans le cursus des étudiantes puéricultrices à Dijon
- L'accueil d'étudiants au sein d'une crèche
- La puéricultrice en quête de nouveaux horizons



Développement de l'enfant

 YouTube ^{FR} **Guérir la relation parent-enfant, avec Isabelle Filliozat, 27/09/2024**
<https://www.youtube.com/watch?v=zZfINo7nqWc>

Isabelle Filliozat a consacré sa vie à repenser l'éducation, à partir des besoins réels des enfants pour bien grandir, en s'appuyant notamment sur les découvertes des neurosciences. Elle n'a cessé de montrer comment éduquer sans violence, non pas à partir de règles abstraites, mais à partir d'une écoute réelle, attentive et honnête de l'enfant, de ses attentes, tout en incluant aussi nos propres attentes, et les émotions qui peuvent survenir de tout cela.

Parentalité

Les familles des quartiers prioritaires révèlent leur quotidien

Ash.tm.fr, 27/09/2024

<https://www.ash.tm.fr/insertion/les-familles-des-quartiers-prioritaires-revelent-leur-quotidien-954036.php>

Issu d'une enquête auprès de 737 parents de jeunes scolarisés dans des milieux populaires, un rapport publié le 25 septembre 2024 donne la parole directement aux familles, livrant leurs difficultés et leurs attentes d'accompagnement.

https://drive.google.com/file/d/1zCAHPuN0AfilETmYAuWObl32_Kt75PgB/view

Services aux familles : cadre de la collecte des nouveaux indicateurs

Média social (Le), 23/09/2024

https://www.lemediasocial.fr/services-aux-familles-cadre-de-la-collecte-des-nouveaux-indicateurs_9kyxlu

À compter du 1er janvier 2025, des indicateurs de suivi de la politique de soutien à la parentalité devront être collectés. Un arrêté du 4 juillet 2024 fixe une liste d'environ 80 indicateurs communs à tous les départements.

Culpabilité, honte. . . Le quotidien des parents en burn-out parental / SERT SILES Jade

Revue française de service social, 09/2024, n° 294, p. 116-122

Ce travail de recherche sur le burn-out parental et ses liens sociaux met en lumière l'impact crucial des relations sociales sur cet épuisement émotionnel et physique. En explorant les différents liens sociaux, des constats révélateurs émergent, notamment l'accumulation de facteurs négatifs provenant de ces relations. Les notions de "honte" et de "comparaison sociale" jouent un rôle prépondérant dans ce processus, exacerbant les symptômes du burn-out parental. L'analyse met en évidence la nécessité de reconnaître et de comprendre ces sentiments pour entamer le processus de reconstruction. Cette étude renforce l'importance d'une prise en charge globale des individus, en tenant compte de leur environnement social et émotionnel.

Soutien à la parentalité : combattre ses représentations culturelles

Actualités sociales hebdomadaires, 09/2024, p. 65-67

Pour les familles migrantes, le changement d'environnement implique souvent une remise en cause des pratiques éducatives. Si les travailleurs sociaux endossent le premier rôle pour sensibiliser au pays d'accueil, ils se sentent parfois démunis et ont besoin de se former pour éviter d'être dans le jugement où l'ethnocentrisme.



La place de la puéricultrice de PMI dans les nouveaux enjeux de la parentalité / GUILLOUX Lucie

Cahiers de la puériculture (Les), 08/2024, n° 379, p. 33-36

Face à des schémas familiaux et des représentations de la parentalité en pleine évolution, les jeunes parents font face à de nouveaux défis. Leurs questionnements sont différents, les enjeux de la parentalité le sont tout autant. Afin de prévenir les situations d'épuisement parental, les professionnels, et notamment les puéricultrices de protection maternelle et infantile (PMI), accompagnent les parents dans leur projet tout en leur offrant les repères dont ils ont besoin pour s'épanouir dans cette étape de leur vie.

IMMIGRATION



Droit d'asile : la France se donne-t-elle les moyens d'accueillir les femmes afghanes

? France culture, 20/09/2024, 6 mn

<https://www.radiofrance.fr/franceculture/podcasts/la-question-du-jour/droit-d-asile-se-donne-t-on-les-moyens-d-accueillir-les-femmes-afghanes-9319369>

Depuis 2021, les conditions de vie des femmes afghanes ne cessent de se détériorer. Que fait la France pour accueillir ces femmes ? L'octroi du statut de réfugié est-il systématique pour les femmes afghanes ? La France se donne-t-elle réellement les moyens d'accueillir cette population ?

Avec Hélène Soupios-David Directrice du plaidoyer à l'association France terre d'asile



Europe et migrations : un dialogue interdisciplinaire et interprofessionnel

25/09/2024, 152 mn

<https://www.youtube.com/watch?v=GKxhdLClog4>

Tandis qu'une gouvernance internationale des migrations peine à s'imposer, des formes régionales de « gestion des flux » existent et se développent. Les pays européens, notamment, ont progressivement convergé vers une politique migratoire commune à partir des années 1980. Comme l'ont montré les dernières élections européennes et les débats qui les ont entourées et suivies, l'immigration occupe aujourd'hui une place majeure dans les représentations collectives comme dans les relations inter-étatiques.

L'enjeu est double : D'une part, connaître et comprendre la réalité migratoire à l'échelle européenne. D'autre part, être en mesure d'appréhender ce qu'impliquent les politiques communes de gestion des flux et des frontières.



Séance 5 : séminaire DroitS des étrangers - Le règlement procédures d'asile

24/09/2024, 114 mn

https://www.youtube.com/watch?v=Cilh3V_GYUQ

La cinquième séance de séminaire du groupe de travail "DroitS des étrangers" (IC Migrations) est consacrée au "règlement procédures d'asile".

Intervenant : Guillaume Landry, Docteur en droit, Responsable France Terre d'Asile



Réfugiés : les citoyens européens plus accueillants que leurs gouvernements

/ LETKI Natalia, WALENTEK Dawid, THISTED DINESEN

Peter, ET AL. TheConversation.com, 18/09/2024

<https://theconversation.com/refugies-les-citoyens-europeens-plus-accueillants-que-leurs-gouvernements-238724>

Présentation des résultats d'une enquête conduite auprès de plus de 18 000 personnes dans dix pays de l'UE à propos de leur perception de ce que devrait être la politique d'asile de leurs pays respectifs et de l'Union, dans le contexte de la guerre en Ukraine, laquelle a suscité un afflux massif de réfugiés, et de l'adoption du Pacte sur l'immigration et l'asile.



12 recommandations pour favoriser l'intégration dans l'emploi des personnes réfugiées

Localtis.info, 16/09/2024

<https://www.banquedesterritoires.fr/12-recommandations-pour-favoriser-lintegration-dans-lemploi-des-personnes-refugiees>

A l'appel de la délégation interministérielle à l'accueil et à l'intégration des réfugiés, la Plateforme RSE (France Stratégie) a rendu le 11 septembre dernier un rapport proposant des pistes pour favoriser l'intégration professionnelle des personnes réfugiées.

<https://www.strategie.gouv.fr/sites/strategie.gouv.fr/files/atoms/files/fs-2024-rse-avis-refugies-septembre.pdf>

Le Monde **L'immigration n'a eu que peu d'impacts sur le chômage et les salaires** / D'ALBIS Hippolyte, Monde (Le), 28/09/2024, p. 25

https://www.lemonde.fr/idees/article/2024/09/27/l-immigration-n-a-globalement-que-peu-d-impact-sur-le-chomage-et-les-salaires_6335991_3232.html

Dans une tribune au « Monde », l'économiste Hippolyte d'Albis insiste sur l'effet positif du rôle des immigrés sur l'économie française, arguant que les étrangers ne trouvent un emploi que si les nationaux font défaut et se concentrent dans certains secteurs d'activité.

A Wimereux, derrière la carte postale, le drame discret des candidats à l'exil

Monde - le magazine, 21/09/2024, p. 25-26

Au sud de Calais, la petite ville sert de plus en plus de point de départ aux candidats à l'exil, déterminés à rejoindre l'Angleterre. Les récents drames qui ont endeuillé les environs ne laissent pas les habitants indifférents.

Soutien à la parentalité : combattre ses représentations culturelles

Actualités sociales hebdomadaires, 09/2024, p. 65-67

Pour les familles migrantes, le changement d'environnement implique souvent une remise en cause des pratiques éducatives. Si les travailleurs sociaux endossent le premier rôle pour sensibiliser au pays d'accueil, ils se sentent parfois démunis et ont besoin de se former pour éviter d'être dans le jugement où l'ethnocentrisme.

INSERTION



Rapport d'information sur la recentralisation du revenu de solidarité active / BAZIN Arnaud, BOCQUET Éric, Sénat, 24/09/2024, 126 p.

<https://www.senat.fr/notice-rapport/2023/r23-771-notice.html>

En application de l'article 57 de la loi organique du 1er août 2001 relative aux lois de finances, Arnaud Bazin et Éric Bocquet, rapporteurs spéciaux de la commission des finances pour la mission « Solidarité, insertion et égalité des chances », ont mené un contrôle budgétaire sur la recentralisation expérimentale du revenu de solidarité active (RSA).

JEUNES

La Meurthe-et-Moselle instaure un revenu jeunes

Banquedesterritoires.fr, 2024

<https://www.banquedesterritoires.fr/la-meurthe-et-moselle-instaure-un-revenu-jeunes>

Le département de la Meurthe-et-Moselle va expérimenter un "revenu d'émancipation jeunes" de 500 euros pour des personnes de 16 à 25 ans à partir du 1er octobre, après une délibération en ce sens des élus ce mercredi 25 septembre.



Les jeunes en 2024 : davantage optimistes et investis dans le bénévolat

Vie publique, 23/09/2024

<https://www.vie-publique.fr/en-bref/295448-jeunes-en-2024-davantage-optimistes-et-investis-dans-le-benevolat>

La France compte 12 millions de jeunes de 15 à 30 ans. Ils se montrent plus sereins et confiants dans l'avenir proche que l'an dernier, selon une enquête du Centre de recherche pour l'étude et l'observation des conditions de vie (Crédoc) réalisée auprès d'un échantillon représentatif de jeunes.

THE CONVERSATION La psychologie positive, un atout pour le bien-être des élèves ? / ZHUANG SHUM Kai

TheConversation.com, 15/09/2024

<https://theconversation.com/la-psychologie-positive-un-atout-pour-le-bien-etre-des-eleves-227248>

De l'Australie au Danemark en passant par l'Afrique du Sud et la Chine, des écoles mettent en place des programmes autour de la psychologie positive. De quoi s'agit-il ? Quelle aide de telles interventions peuvent-elles apporter aux élèves alors que l'on s'inquiète de la santé mentale des jeunes ?

LOGEMENT

70 ans de chiffrages des besoins en logements : trajectoire d'un indicateur

controversé de la politique du logement en France / COULONDRE Alexandre, JUILLARD Claire, 09/2024, n° 16, 68 p.

<https://www.union-habitat.org/centre-de-ressources/politique-du-logement-mouvement-hlm/70-ans-de-chiffrages-des-besoins-en>


A l'heure où la transition écologique vient nous réinterroger collectivement sur la manière de penser, d'estimer, de planifier ou encore de répondre aux besoins en logements, l'Union sociale pour l'habitat et le PUCA publient le rapport réalisé par les chercheurs Alexandre Coulonde et Claire Juillard sur les chiffrages des besoins en logements en France depuis la Seconde Guerre mondiale. Un retour historique et socio-politique qui éclaire grandement le pilotage des politiques du logement et ses instruments.

Tous égaux face au logement ? [Dossier]

Territoires du social, 09/2024, n° 551, p. 15-22

Au sommaire :

- Paroles de l'UNCCAS - "Lutter pour le logement suppose de repenser la ville, entretien avec Isabelle Le Callennec, Députée européenne
- "Pour soutenir l'accès au logement, il ne faut rien s'interdire - Entretien avec Michel Calvo, Adjoint au Maire de Montpellier
- Les actions des CAS - Logement et emploi font cause commune - Avec ses tiny-houses, Grand-Champ (Morbihan) entend offrir une solution aux jeunes actifs. . .
- Watrelos : des jeunes sortants de l'ASE logés en résidence autonomie - CCAS de la commune du Nord expérimente une solution d'hébergement intergénérationnel pour un public aussi vulnérable que complexe.
- Points de vue d'experts - Défendre et donner du sens à la promesse républicaine - Entretien avec Emmanuelle COSSE, Présidente de l'USH
- Le logement est une composante essentielle du bien-vieillir

 **La Dihal a publié 3 films pour favoriser l'accueil des animaux en centre d'hébergement d'urgence, accueil de jour et résidences sociales, 2024**

<https://www.youtube.com/@ladihal/videos>

- 1/ La fin des idées reçues
- 2/ Organiser les soins des animaux ; quels sont les outils mobilisables ?
- 3/ S'appuyer sur l'animal comme médiateur d'insertion sociale



Habitat : La nébuleuse des attributions de logements sociaux

Gazette des communes, des départements, des régions (La), 23/09/2024, n° 2733, p. 34-39

<https://gazette->

pvgpsla6.lagazettedescommunes.com/fr/pvPageH5B.asp?puc=006547&nu=2733&pa=1#34

Rééquilibrer :

Depuis 2014, une série d'outils ont été mis en place au niveau intercommunal pour travailler sur le peuplement du logement social. Ils doivent servir d'appui aux commissions d'attribution, dans lesquelles siègent notamment les communes.

Expliquer :

Apporter de la transparence et de l'objectivation sur les décisions prises, améliorer l'information des demandeurs. . . les visées étaient claires. Mais les outils sont complexes à mettre en œuvre, même si, dix ans plus tard, des pratiques positives ont émergé.

Faire sa place :

Les intercommunalités ont globalement réussi à faire leur place parmi les acteurs traditionnels et à tenir leur rôle de cheffes de file des politiques d'attribution. La préférence communale n'a cependant pas totalement disparu.

PAUVRETE

Le Monde **La maltraitance institutionnelle, amplificateur de pauvreté** / ROMAIN Manon, SENECAT Adrien, ANE Claire

Monde (Le), 20/09/2024, n° 24795, p. 12-13

https://www.lemonde.fr/societe/article/2024/09/19/la-maltraitance-institutionnelle-amplificateur-meconnu-de-la-pauvrete_6323709_3224.html

Des services publics et organismes aggravent parfois la situation des personnes en difficulté, faute de réponse adéquate. Dans un rapport, l'association ATD Quart Monde appelle à lutter contre ce phénomène

En effet, des milliers d'allocataires peinent à savoir à quelles prestations ils peuvent prétendre.

Afin d'améliorer cette situation, cinq CAF vont expérimenter, à partir d'octobre, des déclarations de ressources préremplies pour le calcul du RSA ou de la prime d'activité



Stop à la maltraitance institutionnelle

ATD quart Monde, 2024, 36 p.

<https://www.atd-quartmonde.fr/publications/stop-a-la-maltraitance-institutionnelle-le-rapport-datd-quart-monde-france/>

ATD Quart Monde dévoile son plaidoyer sur la maltraitance institutionnelle, véritable frein à la dignité et à l'accès aux droits des personnes qui vivent dans la pauvreté.

Représentations négatives et politiques publiques maltraitantes

Quart monde, 09/2024, n° 271, p. 35-39

Les membres d'ATD Quart Monde au Québec se sont penchés sur les représentations négatives envers les personnes les plus pauvres, dont découlent les moyens mis en place par les décideurs politiques pour combattre la pauvreté. Ils se sont lancés dans une campagne de sensibilisation contre les idées fausses.

Plaidoyer Participation

Fédération des acteurs de la solidarité, 09/2024, 13 p.

https://www.federationsolidarite.org/wp-content/uploads/2024/09/FAS_Plaidoyer2024_VF-web.pdf

La FAS considère depuis longtemps que le caractère incontournable de la participation des personnes concernées n'est plus à démontrer. Convaincue de la nécessité d'associer les personnes concernées à toutes les démarches, la Fédération s'est engagée depuis de nombreuses années à promouvoir, renforcer de ces espaces, véhicule une haute portée symbolique en matière de mise en œuvre de la participation au sein des établissements et dispositifs sociaux et médico-sociaux.



Pauvreté des familles / enfants

Les six chiffres clés sur le mal-logement des enfants en France

Ash.tm.fr, 19/09/2024

<https://www.ash.tm.fr/insertion/les-six-chiffres-cles-sur-le-mal-logement-des-enfants-en-france-953201.php>

A l'occasion de la 9e édition de son rapport sur les sans-domicile en Europe, paru le 19 septembre, la Fondation Abbé-Pierre dresse un constat inquiétant à propos des conditions de logement des plus jeunes à travers l'Europe, qui ne cessent de se détériorer. A plusieurs reprises, l'Hexagone fait figure de mauvais élève dans ce domaine.

Les familles des quartiers prioritaires révèlent leur quotidien

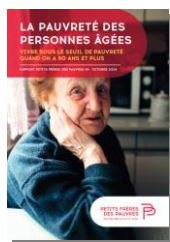
Ash.tm.fr, 27/09/2024

<https://www.ash.tm.fr/insertion/les-familles-des-quartiers-prioritaires-revelent-leur-quotidien-954036.php>

Issu d'une enquête auprès de 737 parents de jeunes scolarisés dans des milieux populaires, un rapport publié le 25 septembre 2024 donne la parole directement aux familles, livrant leurs difficultés et leurs attentes d'accompagnement.

https://drive.google.com/file/d/1zCAHPuN0AfilETmYAuWObI32_Kt75PgB/view

Pauvreté des personnes âgées



« Vivre sous le seuil de pauvreté quand on a plus de 60 ans »

Petits frères des pauvres (Les), 09/2024, 168 p.

<https://www.petitsfreresdespauvres.fr/sinformer/actualites/vivre-sous-le-seuil-de-pauvrete-quand-on-a-plus-de-60-ans-le-nouveau-rapport-des-petits-freres-des-pauvres/>

Les constats sont alarmants, après s'être stabilisé pendant plusieurs années autour de 8 %, le taux de pauvreté des personnes âgées est en hausse depuis 2015 pour atteindre aujourd'hui les 11 % et jusqu'à 18 % pour les aînés vivant seuls.

En 2024, on estime à environ 2 millions les personnes de 60 ans et plus qui vivent sous le seuil de pauvreté (fixé à 1 216 € pour une personne seule).

Le minimum vieillesse, l'allocation destinée aux personnes âgées aux retraites les plus faibles, est à 1 012 € c'est-à-dire plus de 200 € inférieur au seuil de pauvreté.

Précarité alimentaire



Faut-il en finir avec l'aide alimentaire ? / CANTUEL Louis

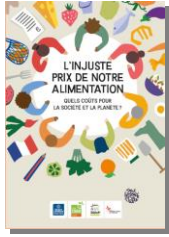
Fondation Jean Jaurès, 10/2024, 25 p.

<https://www.jean-jaures.org/publication/faut-il-en-finir-avec-laide-alimentaire/>

En France, les privations matérielles progressent et, qu'on le déplore ou non, l'accès des personnes les plus pauvres à l'alimentation repose en grande partie sur l'engagement des associations. Les pratiques d'aide alimentaire font pourtant l'objet d'un débat critique qui, s'il est utile parce qu'il permet de remettre la question des privations dans le débat public, repose souvent sur des approximations. Quelle est la réalité du fonctionnement de ces pratiques ? Leurs impacts ? Dans ce rapport,

Louis Cantuel apporte un ensemble de réponses et propose des pistes d'action et des mesures concrètes pour contribuer à faire reculer la pauvreté et à renforcer l'accès de tous à l'alimentation.





L'injuste prix de notre alimentation : quels coûts pour la société et la planète ?, 2024, 92 p.

<https://www.civam.org/ressources/thematiques-groupes/alimentation-thematiques-groupes/linjuste-prix-de-notre-alimentation-quels-couts-pour-la-societe-et-la-planete/>

Faisant le triple constat que notre modèle alimentaire actuel pousse à la dégradation de la condition de vie des personnes, à la détérioration croissante de la santé publique et des écosystèmes dont nous dépendons, Le Secours Catholique, le réseau Civam, Solidarité Paysans et la Fédération Française des Diabétiques ont fait appel

au bureau d'étude Le Basic pour établir un rapport chiffré et enrichi de nombreux témoignages de terrain : "L'injuste prix de notre alimentation".

Les quatre organisations y dénoncent un système qui bloque structurellement la résolution de la triple équation de l'accessibilité sociale, de la durabilité de notre alimentation et de la juste rémunération des producteurs. Elles démontrent notamment que le prix que l'on paie pour se nourrir ne reflète en aucune manière les coûts pour la société, et invite à repenser en profondeur notre système alimentaire ainsi que la façon dont il est soutenu, notamment par les pouvoirs publics. Les quatre associations pointent 30 pistes concrètes pour garantir un accès équitable à une nourriture de qualité, tout en assurant un revenu décent pour les agriculteurs et en respectant les limites planétaires, et invitent à dépasser collectivement les clivages, à prendre conscience des enjeux et à opérer un sursaut démocratique salubre.

PERSONNES AGEES

Face aux dérives du secteur privé, "il faut reconstruire un service public de la petite enfance et du grand âge", plaide un sociologue

Francetvinfo.fr, 24/09/2024

https://www.francetvinfo.fr/societe/enfance-et-adolescence/grand-entretien-face-aux-derives-du-secteur-prive-il-faut-reconstruire-un-service-public-de-la-petite-enfance-et-du-grand-age-plaide-un-sociologue_6787870.html

De récents ouvrages dévoilent les dérives du secteur privé lucratif concernant les crèches et les maisons de retraite. De quoi s'interroger sur la capacité de notre société à prendre en charge les plus fragiles.

"La suprématie de la dépendance met sous bulle le très grand âge"

Lettre du cadre territorial (La), 08/2024, n° 580, p. 44-46

En 2020, les 65 ans et plus représentaient 20 % de la population. Ils seront 29 % en 2070 selon le scénario central de l'Insee. Le sociologue Philippe Bataille travaille sur "l'ampleur de la désorganisation des politiques de la vieillesse" et "le défaut de culture gérontologique". Entretien.

Un conseil de concertation sur le grand âge et le handicap qui mobilise largement /

Gazette des communes, des départements, des régions (La), 23/09/2024, n° 2733, p. 46-47

<https://gazette-pvgpsla6.lagazettedescommunes.com/fr/pvPageH5B.asp?puc=006547&nu=2733&pa=1#46>

Pourquoi ?

Le conseil départemental de la citoyenneté et de l'autonomie (CDCA) a été mis en place pour comprendre les besoins des habitants âgés et en situation de handicap.

Pour qui ?

Dans un département à dominante rurale, dont la population est vieillissante, le CDCA veut prendre en compte l'avis des personnes âgées et touchées par le handicap.

Comment ?

En plus de deux sessions plénières annuelles, le CDCA travaille en groupes thématiques afin de formuler des recommandations aux élus du département.



Un conseil de concertation sur le grand âge et le handicap mobilise largement un département
Lagazettedescommunes.com – Club Santé social, 26/09/2024
<https://www.lagazettedescommunes.com/945312>

Dans la Côte-d'Or, un conseil départemental de la citoyenneté et de l'autonomie a été mis en place pour comprendre les besoins des habitants âgés et en situation de handicap. En plus de deux sessions plénières annuelles, il travaille en groupes thématiques afin de formuler des recommandations aux élus du département.

<https://www.cnsa.fr/publications/chiffres-cles-de-laide-lautonomie-2024>

La loi "bien vieillir"

Actualités sociales hebdomadaires, 09/2024, n° 3319, p. 43-52

La loi du 8 avril 2024 marque plusieurs évolutions dans les droits des usagers des établissements et services sociaux et médico-sociaux (ESSMS). Respect de la vie familiale des personnes accompagnées, droit de visite des résidents, prévention et lutte contre la maltraitance et l'isolement. Tour d'horizon des principales dispositions adoptées.

Viellissements et accompagnements des personnes âgées dans les Outre-mer [Dossier]

Gérontologie et société, 2024, n° 2, p. 6-144

<https://shs.cairn.info/revue-gerontologie-et-societe-2024-2?lang=fr>

Ces dernières décennies, les territoires ultramarins ont connu des mutations sociales et démographiques très importantes. Ces évolutions sont source de défis pour l'ensemble des acteurs locaux, pouvoirs publics ainsi que les personnes concernées elles-mêmes. L'évolution du vieillissement démographique, les niveaux de fécondité, l'intensité des émigrations des jeunes générations, les conditions de vie et l'état de santé des personnes âgées et de leurs aidants étant disparates selon les territoires, un constat général ne peut être opéré. Une approche appréhendant les spécificités des territoires et des enjeux est nécessaire. Ce numéro de Gérontologie et société devait donc permettre de prendre en compte la pluralité de ces dimensions.

Ses huit contributions s'intéressent à différents territoires d'Outre-mer (Polynésie française, Antilles, Océan Indien). Elles explorent des dispositifs prenant en compte les spécificités médicales des populations âgées ultramarines, leurs conditions de vie ainsi que leurs conséquences lors des périodes de difficultés physiques ou cognitives. Elles abordent également les spécificités et enjeux de la prise en charge des personnes âgées par les proches, via le développement de solutions alternatives ou encore la construction de réponses institutionnelles. Enfin, de manière plus transversale, elles permettent d'appréhender les interactions entre vieillissement démographique et enjeux plus généraux, qu'ils soient écologiques ou socioéconomiques.

Japon - AIO Care, pour une prise en charge individualisée, communautaire et intergénérationnelle de la démence

Gérosopie pour les décideurs en Gérontologie, 09/2024, n° 162, p. 34

Au coeur de Fujisawa, ville côtière située à 50 kilomètres au sud de Tokyo, se trouve AIO Care, une organisation pionnière dans la transformation de la prise en charge de la démence.

Ehpad

Ehpad : comment "reconstruire" un modèle confronté à de graves difficultés ?

Vie publique, 30/09/2024

<https://www.vie-publique.fr/en-bref/295495-ehpad-une-situation-financiere-degradee-selon-le-senat>

Un rapport du Sénat dresse un tableau dégradé sur la situation des Ehpad. Crise financière, pénurie de personnels, maltraitance... la crise des Ehpad provient de plusieurs facteurs et suppose certains changements. Les trois rapporteurs proposent des pistes d'amélioration face à un modèle qui "apparaît à bout de souffle".

<https://www.senat.fr/salle-de-presse/dernieres-conferences-de-presse/page-de-detail-1/situation-des-ehpad-3592.html>



L'impossible équation économique des Ehpad

Gazette des communes, des départements, des régions (La), 30/09/2024, n° 2734, p. 8-10

<https://gazette->

pvgpsla6.lagazettedescommunes.com/fr/pvPageH5B.asp?puc=006547&nu=2734&pa=1#8

Alors que le "mur démographique" se rapproche - le nombre de personnes âgées dépendantes va exploser à partir de 2030 - les Ehpad sont exsangues. Et les pouvoirs publics, eux-mêmes endettés, apportent peu de solutions.

Un cadre national pour l'hébergement temporaire en sortie d'hospitalisation

Géroscopie pour les décideurs en Gérontologie, 09/2024, n° 162, p. 10-11

L'hébergement temporaire en sortie d'hospitalisation totalise désormais 1500 places en Ehpad et bénéficiera en 2024 d'un financement de 42 millions d'euros. Une note d'information donne un cadrage national de ce dispositif.

<https://www.fhf.fr/expertises/autonomie/actualite-du-pole-autonomie-des-adherents/note-dinformation-du-8-juillet-2024-relative-aux-orientations-nationales-sur-lhebergement-temporaire>

De nouveaux départements veulent expérimenter la fusion des sections en Ehpad

Hospimedia, 19/09/2024

<https://abonnes.hospimedia.fr/articles/20240913-economie-de-nouveaux-departements-veulent-experimenter-la-fusion>

Vingt-six départements sont désormais prêts à entrer dans l'expérimentation de fusion des sections soins et dépendance en Ehpad. Le projet de décret inquiète cependant, à l'instar de la modulation du forfait en fonction des objectifs du Cpom.

PASA de nuit : pour une continuité d'accompagnement

Géroscopie pour les décideurs en Gérontologie, 09/2024, n° 162, p. 32-33

Depuis le 14 mars 2022, l'Ehpad Maison Fleurie de l'hôpital de Pithiviers (Centre-Val de Loire) a ouvert un Pôle d'activités et de soins adaptés (PASA) de nuit, le premier de la région. Accessible sur prescription, il offre une prise en charge non médicamenteuse aux résidents présentant des troubles modérés du comportement.

Activité physique adaptée : une pratique à encourager en Ehpad

Géroscopie pour les décideurs en Gérontologie, 09/2024, n° 162, p. 31

L'activité physique adaptée (APA) est une pratique essentielle pour le bien-être des seniors. Elle reste pourtant insuffisamment déployée, notamment dans les Ehpad. Dans ce cadre, l'Agence des médecines complémentaires adaptées (A-MCA) vient d'intégrer un nouvel expert, Charles Martin-Krumm, professeur en psychologie et directeur du laboratoire de recherche Vulnérabilité, capacité et rétablissement (VCR) afin de valoriser la place de l'activité physique, notamment auprès des seniors. Le point avec le chercheur.

<https://charles-martin-krumm.com/>

Le premier avis déontologique des animateurs en gérontologie repositionne leurs missions

Hospimedia, 23/09/2024

<https://abonnes.hospimedia.fr/articles/20240923-ethique-le-premier-avis-deontologique-des-animateurs-en>

La commission de déontologie de l'animateur social avec les personnes âgées insiste sur l'importance de respecter les périmètres d'intervention de chaque professionnel. Les animateurs ne sont pas des professionnels de santé.



Fiche métier - Animateur en gérontologie

Géroscopie pour les décideurs en Gérontologie, 09/2024, n° 162, p. 27

L'animateur en gérontologie met en œuvre des activités et des ateliers variés et adaptés au public âgé, en appliquant une méthodologie spécifique. Il travaille en coordination avec l'équipe, les bénévoles et les autres intervenants extérieurs, et sous la responsabilité de la direction de l'Ehpad.

Les "cygnes noirs" ou le management de l'incertain

Géroscopie pour les décideurs en Gérontologie, 09/2024, n° 162, p. 26

Être directeur d'Ehpad, c'est souvent naviguer dans l'incertitude et se préparer à l'imprévisible. Valérie Fernandez et Thomas Houy, dans leur ouvrage Déplier l'incertain, revisitent le concept de « cygne noir » développé en 2007 par Nassim Taleb, professeur à la New York University.

L'entretien de recadrage : jouer franc jeu sans froisser ? / CASTELNAU Éric

Géroscopie pour les décideurs en Gérontologie, 09/2024, p. 22-23

Recadrer un collaborateur est un exercice délicat mais parfois nécessaire. Nombre de managers éprouvent des difficultés à mener un entretien bienveillant et efficace. Cette entrevue doit être préparée pour éviter de froisser le salarié. Quelques clés pour en garantir la réussite

Dessine-moi un Ehpad

Actualités sociales hebdomadaires, 09/2024, n° 3319, p. 7

Durant plusieurs semaines, un auteur illustrateur s'est immergé dans la vie de l'Ehpad Le Bourg Joly, à St Mathurin-sur-Loire (Maine-et-Loire), afin de réaliser une BD. L'initiative a vocation à lever le voile sur la vie des résidents mais aussi à valoriser le travail des professionnels.

Maintien à domicile



Adapter sa cuisine, un tutoriel pour bien vieillir à son domicile, 09/2024, 9.54 mn
<https://www.youtube.com/watch?v=XTrYqjZPS3c>

Bienvenue dans notre série de tutoriels dédiée à l'adaptation du domicile pour les seniors. Dans cette vidéo, nous nous concentrons sur la cuisine, un lieu de vie essentiel mais aussi un espace où le risque d'accident est significatif pour les personnes âgées."

Karine Dubreil, ergothérapeute, nous explique comment aménager une cuisine pour réduire les risques et favoriser l'autonomie."

Métier

Attractivité des métiers - Vers un nouveau parcours professionnel [Dossier]

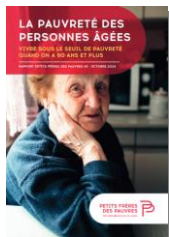
Géroscopie pour les décideurs en Gérontologie, 09/2024, p. 14-19

Au sommaire :

- 2025, la première promotion d'"Agents accompagnants du grand âge"
- Le CAP "Accompagnant au grand âge"
- Apprentissage et VAE : Ep'age 36 joue la carte du collectif
- Grâce à tandem DG-DRH proactif, le groupe hospitalier a créé deux parcours diplômants pour ses "faisant-fonction"
- "La convention collective unique adoptera une logique de parcours professionnels"



Pauvreté des personnes âgées



« Vivre sous le seuil de pauvreté quand on a plus de 60 ans »

Petits frères des pauvres (Les), 09/2024, 168 p.

<https://www.petitsfreresdespauvres.fr/sinformer/actualites/vivre-sous-le-seuil-de-pauvrete-quand-on-a-plus-de-60-ans-le-nouveau-rapport-des-petits-freres-des-pauvres/>

Les constats sont alarmants, après s'être stabilisé pendant plusieurs années autour de 8 %, le taux de pauvreté des personnes âgées est en hausse depuis 2015 pour atteindre aujourd'hui les 11 % et jusqu'à 18 % pour les aînés vivant seuls.

En 2024, on estime à environ 2 millions les personnes de 60 ans et plus qui vivent sous le seuil de pauvreté (fixé à 1 216 € pour une personne seule).

Le minimum vieillesse, l'allocation destinée aux personnes âgées aux retraites les plus faibles, est à 1 012 € c'est-à-dire plus de 200 € inférieur au seuil de pauvreté.

Le vieillissement dans la dignité devient un challenge de plus en plus difficile à relever

Hospimedia, 30/09/2024

<https://abonnes.hospimedia.fr/articles/20240926-societe-le-vieillissement-dans-la-dignite-devient-un>

Les résultats des enquêtes publiés à l'occasion de la journée internationale des âgés ou de la semaine bleue portent une réflexion inquiétante sur notre société. "La France serait-elle âgiste malgré elle ?", s'interroge le Haut Conseil de l'âge. Tandis que Les Petits Frères des pauvres appellent à un plan Marshall des résidences autonomie.

https://1eroctobre.petitsfreresdespauvres.fr/wp-content/uploads/sites/8/2024/09/Rapport-PAUVRETE_V23_BD_compressed.pdf

[https://s3-eu-west-](https://s3-eu-west-1.amazonaws.com/static.hospimedia.fr/documents/233476/10587/HCFEA.pdf?1727698453)

[1.amazonaws.com/static.hospimedia.fr/documents/233476/10587/HCFEA.pdf?1727698453](https://s3-eu-west-1.amazonaws.com/static.hospimedia.fr/documents/233476/10587/HCFEA.pdf?1727698453)

PERSONNES EN SITUATION DE HANDICAP



« Forfait parentalité de la PCH. Quelle parentalité pour les personnes en situation de handicap ? » ODAS - Observatoire national de l'action sociale décentralisée, 09/2024, 44 p.

<https://odas.net/actualites/rapport-complet-forfait-parentalite-de-la-pch-quelle-parentalite-pour-les-personnes-en>

Le décret n° 2020-1826 du 31 décembre 2020 ouvre le bénéfice de la prestation de compensation du handicap (PCH) aux besoins liés à l'exercice de la parentalité des personnes en situation de handicap. A cet effet, il crée une aide forfaitaire qui peut être versée aux parents éligibles à la PCH, sous certaines conditions. Communément appelée « PCH parentalité », il a paru plus approprié de la désigner dans ce rapport sous le vocable « forfait parentalité ».

Dans le cadre du partenariat entre la Caisse Nationale de Solidarité pour l'Autonomie et l'Odas, il a été convenu d'observer l'utilisation du forfait parentalité. L'étude, tant dans son aspect quantitatif que qualitatif, a été menée en s'appuyant sur un questionnaire envoyé à tous les départements (67 répondants), des enquêtes dans 5 départements volontaire (47 réponses de partenaires et 103 bénéficiaires) où nous avons également rencontré les principaux acteurs ainsi que des personnes concernées (95 acteurs dont 20 bénéficiaires). Enfin de multiples entretiens avec différentes institutions et associations ont été menés.



Handicap : la Cour des comptes s'est penchée sur l'accueil de Français en Belgique

Localtis.info, 17/09/2024

<https://www.banquedesterritoires.fr/handicap-la-cour-des-comptes-sest-penchee-sur-laccueil-de-francais-en-belgique>

Pourquoi et comment l'offre d'accueil d'enfants et d'adultes handicapés s'est-elle tant développée en Wallonie ? C'est l'objet d'un rapport de la Cour des comptes, qui préconise un renforcement des contrôles de ces établissements, tant sur la qualité que sur le plan financier. Dans le cadre du moratoire sur les départs et des 50.000 nouvelles solutions médicosociales, le déploiement de places adaptées en France doit se poursuivre et s'amplifier, en particulier au bénéfice des départements sous-équipés, souligne la Cour.

<https://www.ccomptes.fr/fr/publications/laccueil-des-francais-en-situation-de-handicap-en-wallonie>

Ecole

Handicap à l'école : la Cour des comptes dresse un "bilan contrasté" de l'inclusion scolaire

Localtis.info, 16/09/2024

<https://www.banquedesterritoires.fr/handicap-lecole-la-cour-des-comptes-dresse-un-bilan-contraste-de-linclusion-scolaire>

"Recours massif aux AESH au détriment des supports pédagogiques adaptés", "manque de planification concertée" dans la mise en accessibilité des bâtiments scolaires et sportifs par les collectivités... Le bilan publié par la Cour des comptes sur la politique de scolarisation des élèves en situation de handicap est "mitigé". Le succès sur le plan quantitatif (effectifs triplés de 2006 à 2022) ne compense pas les "faiblesses de mise en œuvre".

<https://www.ccomptes.fr/fr/publications/linclusion-scolaire-des-eleves-en-situation-de-handicap>

Emploi

"La reconnaissance des ESAT artistiques est un long processus"

Actualités sociales hebdomadaires, 09/2024, n° 3319, p. 57-59

Le travail de quelques établissements ou services d'aide par le travail consacrés à l'art a permis l'émergence de comédiens en situation de handicap mental ou psychique. L'enjeu aujourd'hui, explique l'anthropologue et linguiste Maud Verdier, réside dans la reconnaissance de leur statut d'artistes professionnels et dans la juste articulation entre les champs artistique et médico-social.

Troubles du neurodéveloppement



Trouble du neurodéveloppement/ TDAH : Diagnostic et interventions thérapeutiques auprès des enfants et adolescents

Haute autorité de santé, 09/2024, 71 p.

https://www.has-sante.fr/jcms/p_3302482/fr/trouble-du-neurodeveloppement/-tdah-diagnostic-et-interventions-therapeutiques-aupres-des-enfants-et-adolescents

Le trouble déficit de l'attention avec ou sans hyperactivité (TDAH) est un trouble du neurodéveloppement (TND). Il concernerait 5 % des enfants et des adolescents dans le monde. Diagnostiquer et accompagner le plus tôt possible ces enfants est essentiel afin d'éviter une aggravation des conséquences psychologiques, sociales et scolaires du TDAH. Alors que l'accès aux soins pour les personnes s'avère aujourd'hui compliqué, la Haute Autorité de santé (HAS) publie des recommandations pour améliorer le diagnostic et la prise en charge du TDAH chez l'enfant et l'adolescent. Elle appelle également les pouvoirs publics à développer l'offre de soins pour réduire les délais de prise en charge, en permettant l'intervention de plus de médecins. Des recommandations dédiées à l'adulte seront publiées fin 2025.



Emploi accompagné : répondre aux besoins des personnes autistes

Média social (Le), 23/09/2024

https://www.lemediasocial.fr/emploi-accompagne-repondre-aux-besoins-des-personnes-autistes_oBxDZ2

La Fondation internationale de la recherche appliquée sur le handicap (Firah) a soutenu une recherche de l'Institut national supérieur de formation et de recherche pour l'éducation inclusive (Insei) et de l'association « Personnes autistes pour une autodétermination responsable et innovante » (Paari) sur les dispositifs d'emploi accompagné pour les personnes autistes.



L'emploi des personnes autistes [Bibliographie], Firah, 2024, 45 p.

<https://www.firah.org/upload/l-appel-a-projets/projets-laureats/2019-2020/emploi-accompagne/apea002/dossier-documentaire-n-45-emploi-des-personnes-autistes.pdf>

Un dossier documentaire présentant les principales ressources existantes sur la question de l'emploi des personnes autistes. Ce document propose une synthèse des connaissances issues de ces ressources et met en évidence un besoin de formation des acteurs impliqués dans l'emploi des personnes autistes.

Violences sexuelles et handicap



Violences sexuelles et handicap - Infographie, 07/2024

https://cn2r.fr/wp-content/uploads/2024/07/VS_ET_HANDICAP.pdf

Les femmes en situation de handicap sont quatre fois plus susceptibles d'être victimes de violences sexuelles. Cette problématique concerne toute personne porteuse de handicap, notamment les enfants. Quelles sont les causes de vulnérabilité et comment repérer des signaux d'alerte ?

Nous vous présentons aujourd'hui une infographie spéciale sur le sujet, disponible dans le dossier violences sexuelles

<https://cn2r.fr/ressources/violences-sexuelles/>

POLITIQUES SOCIALES

Social, solidarités, santé. . . le nouvel attelage gouvernemental

Lagazettesdescommunes.com – Club Santé social, 23/09/2024

<https://www.lagazettesdescommunes.com/946922>

Le gouvernement Barnier comptera 5 ministres pour animer les dossiers "sociaux" des solidarités, de la santé, de l'emploi ou de la lutte contre les exclusions.

Le Monde « Il convient de ne pas oublier l'utilité sociale des dépenses des collectivités locales » / THEURET Johan

Lemonde.fr, 17/09/2024

https://www.lemonde.fr/idees/article/2024/09/23/il-convient-de-ne-pas-oublier-l-utilite-sociale-des-depenses-des-collectivites-locales_6329101_3232.html

En quittant le ministère de l'économie, Bruno Le Maire a tenté de s'exonérer de sa responsabilité dans l'envolée du déficit public qui, fin 2024, devrait atteindre 5,6 % du produit intérieur brut (PIB). Il accuse pour cela les collectivités locales de dérapage financier, énonçant sans donnée sérieuse que leurs dépenses pourraient augmenter de 16 milliards en 2024. Il discrédite ainsi les gestions locales et les rend responsables de creuser le déficit public.



PROTECTION DE L'ENFANCE



Pas-à-pas Protection de l'enfance : un programme pour mieux recruter et fidéliser les salariés, 20/09/2024

<https://www.anact.fr/pas-a-pas-attractivite>

Vous dirigez un établissement de protection de l'enfance ? Vous rencontrez des difficultés pour recruter du personnel ou le fidéliser ? Bénéficiez d'un accompagnement sur-mesure pour agir sur les conditions de travail dans votre structure et renforcer son attractivité (programme mobilisable dans 7 régions).

Fiche synthétique - Principaux chiffres sur la situation des pupilles de l'état au 31 décembre 2022

Onpe.gouv.fr, 09/2024, 2 p.

<https://onpe.france-enfance-protgee.fr/document/principaux-chiffres-sur-la-situation-des-pupilles-de-letat-au-31-decembre-2022/>

Depuis 2006, l'ONPE publie, chaque année, le Rapport sur la situation des pupilles de l'État. L'enquête réalisée en 2023 porte sur l'année 2022. Ces données exhaustives sont collectées au moyen d'un questionnaire rempli conjointement par les services déconcentrés de l'État et les conseils départementaux.



Guide pratique - La mission d'administrateur ad hoc, un accompagnement sur-mesure, 2024, 56 p.

<https://www.themis.asso.fr/wp-content/uploads/2024/09/THEMIS-Association-dacces-aux-droits-pour-les-enfants-et-les-jeunes-Documents-final.pdf>

L'association Themis avec le soutien de la DGCS publie ce guide dans le but « de faire connaître les exigences et les réalités du mandat d'administrateur ad hoc, et ce dans toutes ses acceptions juridiques, sociales et psychologiques ». Ce document est né d'une volonté sincère de mettre à l'honneur une mission souvent méconnue et dont la reconnaissance d'un statut véritable et l'harmonisation des pratiques au plan national deviennent nécessaires.

Placement



Retisser les fils du destin : parcours des jeunes placés

France Stratégie, 09/2024, n° 143, 20 p

https://www.strategie.gouv.fr/sites/strategie.gouv.fr/files/atoms/files/fs-2024-na143-jeunes_ase-12.09.pdf

En France, l'origine sociale est la caractéristique héritée qui influe le plus sur les destinées. Qu'en est-il pour les jeunes éloignés de leur famille par un placement en protection de l'enfance ? En quoi leurs trajectoires scolaires et professionnelles diffèrent-elles de celles des jeunes d'origine modeste ou de l'ensemble des jeunes du même âge ?

Les enfants de l'ASE doivent-ils être assistés d'un avocat ?

Actualités sociales hebdomadaires, 09/2024, n° 3319, p. 60-61

Depuis 2022, la loi "Taquet" prévoit la présence d'un avocat auprès des mineurs quand leur intérêt l'exige et s'ils sont capables de discernement. Si tous s'accordent sur la nécessité de cet accompagnement dans certaines situations, son caractère systématique fait en revanche débat.





Placement long et maintien des relations parentales.

Regard comparé France-Québec, ONPE, 17/09/2024, n° 18, 4 p.

https://onpe.france-enfance-protégée.fr/wp-content/uploads/2024/09/os18-placement_long_maintien_relations_parentales-1.pdf

Alors qu'en France, le placement de longue durée est souvent le résultat d'un placement à durée déterminée perpétuellement renouvelé, au Québec, le placement de l'enfant jusqu'à sa majorité est un projet de vie alternatif bien identifié. Dans les deux pays le maintien des contacts entre l'enfant placé et ses parents est un principe, mais avec quelle effectivité ?

Fiche synthétique - Développer la réussite scolaire des enfants protégés

Onpe.gouv.fr, 09/2024, 2 p.

<https://onpe.france-enfance-protégée.fr/document/developper-la-reussite-scolaire-des-enfants-protégés/>

En complément de la revue de littérature dédiée, cette fiche présente sous un format synthétique les enjeux et actions à engager pour développer la réussite scolaire de ces enfants.

https://onpe.france-enfance-protégée.fr/wp-content/uploads/2023/12/rl_scolarité_2022_web.pdf

Les idées fausses sur les jeunes suivis en Protection de l'Enfance

Quart monde, 09/2024, n° 271, p. 40-43

<https://www.revue-quartmonde.org/11483>

Le comité des jeunes de la protection de l'enfance regroupe des jeunes de 13 à 22 ans, qui ont la parole dans le cadre de l'Observatoire départemental de la protection de l'Enfance des Pyrénées-Orientales (ODPE66). Depuis 2017, le département a à cœur de donner la parole aux jeunes à partir de leurs préoccupations, ainsi que de réfléchir à des pistes d'action pour améliorer les services et les pratiques professionnelles.

Dix jeunes ont travaillé sur le thème des idées fausses sur les jeunes en protection de l'enfance pendant plusieurs semaines : Luckas, Sonia, Cassy, Timéo, Mickaël, Clément, Chloé, Lucas, Rosa et Naïma. Cela faisait plusieurs années qu'ils attiraient notre attention régulièrement sur ce sujet.

Cinq jeunes ont pu présenter ce travail collectif lors de la journée d'étude du 5 décembre 2023 organisée par le PRDS (Pôle ressources en développement social), et intitulée Quel pouvoir d'agir face aux situations de violences institutionnelle et sociétale.

Inceste

*-n°14- INCE5TE
Allons-nous protéger les enfants ?*

[BD] Inceste, allons-nous protéger les enfants ? 24/09/2024

<https://www.curieux.live/2024/09/24/bd-inceste-allons-nous-protéger-les-enfants/>

1 Français sur 10 déclare avoir subi des violences sexuelles, rendant de facto l'inceste bien plus banal qu'on ne pourrait le croire. Partant de ce triste constat, comment peut-on protéger les enfants vis à vis d'un problème aussi tabou dont personne n'ose parler ? On voit ça en BD avec Marguerite Boutrolle.

En 2 épisodes.

Jeunes majeurs

Wattrelos : des jeunes sortants de l'ASE logés en résidence Autonomie

Territoires du social, 09/2024, n° 551, p. 19

Le CCAS de la commune du Nord expérimente une solution d'hébergement intergénérationnel pour un public aussi vulnérable que complexe.



Prostitution des mineurs

THE CONVERSATION **Aide sociale à l'enfance : ces mineurs pris en charge qui entrent dans la prostitution** / FRITHMANN Héléna, GAVENS Nathalie

TheConversation.com, 24/09/2024

<https://theconversation.com/aide-sociale-a-lenfance-ces-mineurs-pris-en-charge-qui-entrent-dans-la-prostitution-230796>

Les associations manifestent mercredi 25 septembre pour la protection de l'enfance. Enquête au sein de l'Aide Sociale à l'Enfance alors que certains mineurs pris en charge se prostituent.

Leur fille, leur bataille

Monde - le magazine, 21/09/2024, p. 62-67

En France, au moins 10 000 mineurs, en large majorité des filles, sont victimes d'exploitation sexuelle. Face à cette situation, ce sont souvent les mères qui se battent pour sauver leur enfant des griffes des proxénètes. Isolées, désemparées, en proie à la culpabilité, elles se heurtent fréquemment à l'indifférence de la police et se sentent abandonnées par les pouvoirs publics. Des associations les aident à mener ce combat de chaque instant.

Santé des enfants protégés

Avec Pégase, les enfants protégés en meilleure santé

Actualités sociales hebdomadaires, 09/2024, n° 3319, p. 12-16

Expérimenté depuis cinq ans au sein de la pouponnière du Village Saint-Exupéry, à Avrillé (Maine-et-Loire), le programme Pégase vise à améliorer le suivi médical des jeunes enfants vulnérables par un repérage et une prise en charge renforcés et coordonnés. L'objectif : prévenir les effets de la maltraitance sur leur santé.

<https://www.programmepegase.fr>

TRAVAIL SOCIAL

Prévention : des binômes éducateur/infirmière auprès des plus précaires

Média social (Le), 19/09/2024

Depuis le mois de juin, des maraudes composées d'éducateurs de rue et d'infirmières ont été mises en place dans le Pas-de-Calais. En tissant un lien de confiance et de proximité avec les habitants, professionnels du social et du soin espèrent mieux accompagner les personnes très éloignées du système de santé.

Maltraitements institutionnelles

Quart monde, 09/2024, n° 271, p. 2-49

<https://www.revue-quartmonde.org/11457>

Les personnes faisant recours aux aides sociales sont en général dans une position de vulnérabilité, particulièrement sensibles à des dysfonctionnements - même légers - au niveau de leur dossier (retards, manque d'information, etc.) et sont d'autant plus exposées aux situations de maltraitance institutionnelle : placements forcés d'enfants et de jeunes jusqu'en 1981 en Suisse, idées fausses véhiculées sur les jeunes en Protection de l'Enfance en France, au moins 5 millions de personnes pauvres sans acte de naissance aux Philippines, politiques publiques basées sur des représentations négatives des pauvres au Québec...

Des campagnes de mobilisation sont mises en place dans ces pays pour combattre la maltraitance institutionnelle qui touche, décourage et mine les personnes en situation de pauvreté afin que celles et ceux qui en ont le plus besoin aient un réel accès à toutes les institutions indispensables à l'exercice d'une pleine citoyenneté.



Rémunérations - Des salaires pas à la hauteur

Actualités sociales hebdomadaires, 09/2024, n° 3319, p. 32-42

L'extension du Ségur, gagnée de haute lutte, ne suffira pas. Même si certaines catégories s'en sortent mieux, la grande majorité des professionnels tire la langue.

- Travail social : revaloriser pour limiter la casse
- Témoignages : Un quotidien parfois à l'euro près
- Pascal Boucart : "De nombreux signes de précarité financière chez les salariés"
- Bass : hausse générale en attendant la nouvelle grille des salaires

La notion de parcours dans le travail social / CHARTERS ROWE William

Vie sociale et traitements, 2024, n° 163, p. 121-125

<https://shs.cairn.info/revue-vie-sociale-et-traitements-2024-3-page-121>

Après avoir accompagné des jeunes en protection de l'enfance pendant plusieurs années, et étant maintenant intervenant social dans un accueil de jour, la question des parcours s'affirme comme une réalité de mon quotidien professionnel. En effet, une part importante du public rencontré en accueil de jour a eu un parcours en protection de l'enfance. Il s'agit bien d'évoquer une trajectoire, un chemin parcouru. Qu'est-ce qui fait un parcours ? Qu'est-ce qui le singularise ? Il ne s'agit pas ici de développer la notion de parcours sur un plan théorique, mais plutôt de partager une réflexion sur ce qu'elle soulève dans l'accompagnement social.

La médiation animale - Numéro juridique et social

Actualités sociales hebdomadaires, 09/2024, n° 3319 - Cahier 2, 128 p

<https://boutique.ash.tm.fr/librairie/numeros-juridiques-ash>

Au sommaire :

- Etat des lieux
- La médiation animale : définition, périmètre, histoire
- Au coeur du dispositif : l'animal
- La formation des intervenants en médiation animale
- Monter un projet de médiation animale
- La médiation animale et les enfants
- Médiation animale et Handicap
- Médiation animale et personnes âgées
- Les binômes du MACADAM, les maîtres et leur(s) chien(s)
- Justice et médiation animale
- La médiation animale pour recréer du lien dans la cité et restaurer la citoyenneté
- L'évaluation des actions de médiation animale
- La recherche sur la médiation animale
- Le regard transversal du psy : question à Serge TISSERON

VIOLENCES

THE CONVERSATION

Procès de Mazan : le viol des femmes dans l'opinion publique de l'époque moderne à nos jours / CHAUVAUD Frederic

TheConversation.com, 18/09/2024

<https://theconversation.com/procès-de-mazan-le-viol-des-femmes-dans-l'opinion-publique-de-lepoque-moderne-a-nos-jours-239573>

Par son retentissement exceptionnel, le procès « des viols de Mazan », où 51 hommes sont accusés d'avoir abusé de Gisèle Pelicot, est devenu le procès d'une culture patriarcale autorisant le viol. Retour sur une histoire de domination masculine et sur une prise de conscience récente.





Violences sexuelles et handicap - Infographie, 07/2024

https://cn2r.fr/wp-content/uploads/2024/07/VS_ET_HANDICAP.pdf

Les femmes en situation de handicap sont quatre fois plus susceptibles d'être victimes de violences sexuelles. Cette problématique concerne toute personne porteuse de handicap, notamment les enfants. Quelles sont les causes de vulnérabilité et comment repérer des signaux d'alerte ?

Nous vous présentons aujourd'hui une infographie spéciale sur le sujet, disponible dans le dossier violences sexuelles

<https://cn2r.fr/ressources/violences-sexuelles/>



"Rentrez chez vous, ça va passer" Porter plainte pour violences sexuelles : l'épreuve des femmes migrantes, transgenres et travailleuses du sexe en France.

Amnesty international France, 2024, 40 p.

<https://www.amnesty.fr/droits-sexuels/actualites/porter-plainte-pour-violences-sexuelles-en-france->

Dans un rapport publié cette semaine, Amnesty International met en lumière les difficultés et les risques auxquels sont confrontées les femmes migrantes, transgenres et/ou travailleuses du sexe lorsqu'elles souhaitent déposer une plainte pour violences sexuelles en France.

